



Co-funded by the
Erasmus+ Programme
of the European Union



Modul 4: Preporučeni modeli intervencije

IPA+

Autism- training for inclusion



Sadržaj

1. Modeli intervencije
2. TEACCH model
3. Intervencija za regulisanje neželjenog ponašanja pomoću Pozitivne bihevioralne podrške
4. Alternativni i augmentivni komunikacioni sistemi
5. Model kvaliteta života
6. Razvojni model: razumevanje ljudi sa PSA – predložene teorije

1. Modeli intervencije zasnovani na naučnim dokazima

Trenutno, najefikasnija naučno zasnovana praksa koja pokazuje uspešnost intervencija kako u empirijskim rezultatima, tako i u proceni i iskustvu profesionalaca koji posmatraju i pokazuju pozitivne rezultate kod velikog broja ljudi i tokom njihovog životnog veka.

Ako pođemo od profesionalne i organizacione specijalizacije moguće je planirati opštu i specifičnu podršku za pokrivanje potreba osoba sa autizmom, zatim ih prilagoditi kako bi se zadovoljili njihovi individualni interesi, sposobnosti i lične razlike. Duboko i dobro poznavanje autizma omogućuje osmišljavanje i kreiranje okruženja, aktivnosti, metodologije i organizacionih uslova koji će postaviti suštinske uslove za obezbeđivanje ličnog razvoja i blagostanja ljudi sa autizmom, ali i zahteve za unapređenje njihovog kvaliteta života.

Predlog za planiranje usluga i programa za osobe sa poremećajima spektra autizma i njihovim porodicama Oktobar 2011. Španska asocijacija autizma.

AETAPI

<http://aetapi.org/download/propuesta-la-planificacion-servicios-programas-personas-trastornos-del-espectro-del-autismo-familias/?wpdmdl=3317>

Sajt researchautism.net pruža informacije o efikasnosti intervencija koje se koriste za pomoć osobama sa autizmom.

Svaka intervencija ocenjuje se prema količini i kvalitetu naučnih dokaza koji su objavljeni u recenziranim časopisima. Takođe pruža informacije o tome da li se ove intervencije smatraju opasnim.

ABA and Autism	NA	Advocacy, Self Advocacy and Autism	NA	Antidepressants and Autism	NA ⚠
Antipsychotics and Autism	NA ⚠	Applied Behaviour Analysis and Autism	NA	Aripiprazole and Autism	✓✓✓ ⚠
Assistance Dogs and Autism	?	Auditory Integration Training and Autism	?	Chelation and Autism	? ⚠
Cognitive Behavioural Therapy and Autism	✓✓✓	Coloured Filters and Autism	?	Daily Life Therapy and Autism	?
Dietary Supplements and Autism	NA	Dimethylglycine and Autism	✗	DIR Method and Autism	✓
Discrete Trial Training and Autism	✓	Dolphin Therapy and Autism	? ⚠	Early Intensive Behavioural Intervention (UCLA YAP Model) and Autism	✓✓
Equine-Assisted Activities and Therapies	?	Facilitated Communication and Autism	✗ ⚠	Feingold Diet and Autism	0
Holding Therapy and Autism	? ⚠	Hyperbaric Therapy and Autism	✗ ✗	Gluten-Free, Casein-Free Diet and Autism	?
Incidental Teaching and Autism	?	LEAP and Autism	✓	Immune Globulins and Autism	✗ ✗ ⚠
Methylphenidate and Autism	✓✓ ⚠	Milieu Teaching and Autism	?	Melatonin and Autism	✓✓
Music Therapy and Autism	✓	Occupational Therapy and Autism	NA	Multi-Vitamin and Mineral Supplements	?
Omega 3 Fatty Acid Supplements and Autism	?	Oxytocin and Autism	?	Olanzapine and Autism	✓ ⚠
Pivotal Response Treatment and Autism	✓✓	Portage and Autism	?	Picture Exchange Communication System and Autism	✓✓
Risperidone and Autism	✓✓✓ ⚠	Secretin and Autism	✗ ✗ ✗ ⚠	Relationship Development Intervention and Autism	?
Social Skills Groups and Autism	✓✓	Social Stories and Autism	?	Sensory Integrative Therapy and Autism	?
Speech and Language Therapy and Autism	NA	Supported Employment and Autism	✓	Son-Rise Program and Autism	0
Testosterone Regulation and Autism	? ⚠	Theory of Mind Training and Autism	✓	Special Diets and Autism	NA
Visual Schedules and Autism	?	Vitamin B6, Magnesium and Autism	?	TEACCH and Autism	✓✓
				Video Modelling and Autism	?
				Weighted Items and Autism	?

Modeli intervencije

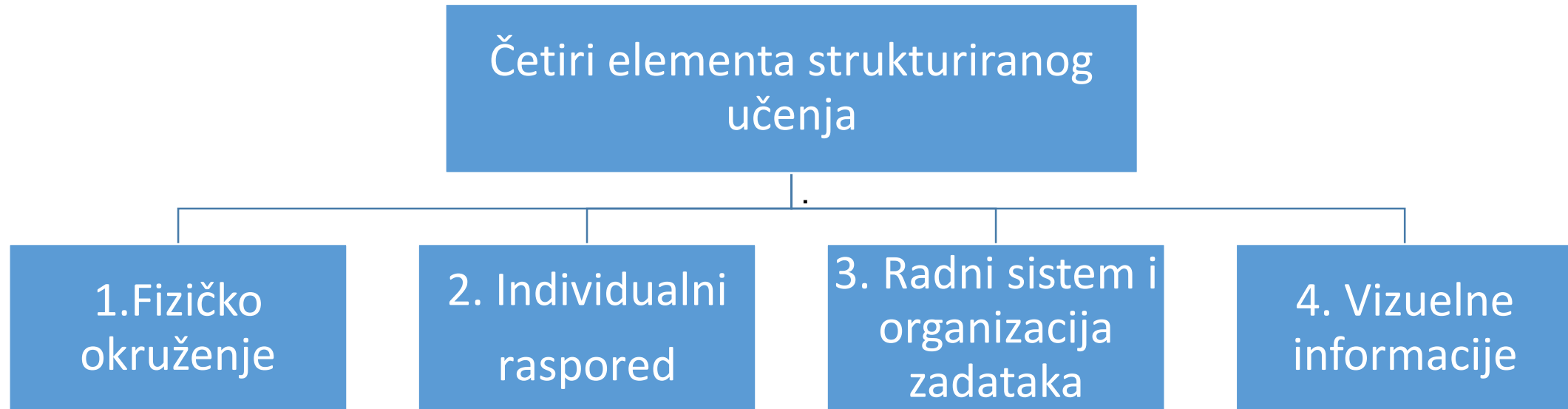
Trenutno najprihvatljivije psihoedukativne intervencije iz kliničke prakse su:

- TEACCH model
- Bihevioralna intervencija (Pozitivna podrška ponašanju)
- Sistemi augmentativne i alternativne komunikacije
- Podsticanje socijalnih kompetencija
- Kognitivno-bihevioralni pristup
- Rana intervencija

Međutim, sveobuhvatna intervencija mora se izvoditi od ranog do odraslog doba života.

2. TEACCH Model

TEACCH Model je pristup zasnovan na strukturiranom učenju razvijenom u Severnoj Karolini 1966. godine od strane Erika Šoplera. Ovaj pristup je baziran na karakteristikama učenja osoba sa autizmom, uključujući njihove snage u obradi vizuelnih informacija i teškoće u socijalnoj komunikaciji, pažnji i izvršnim funkcijama.



TEACCH Model: Fizičko okruženje

- Organizujte okruženje kako bi bilo jasno gde se koje aktivnosti odvijaju i gde šta stoji u prostoru
- Uspostavite jasne / fizičke granice
- Smanjite senzorne distrakcije

Grupni prostori

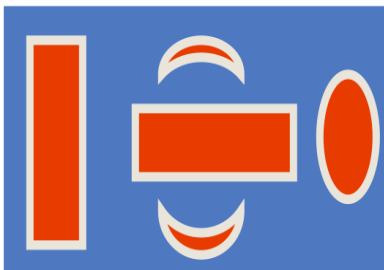
- Prostor namenjen grupnom okupljanju, pozdravljanju, određenim aktivnostima u toku dana, nedelje, igralište, toalet...

Individualni prostori

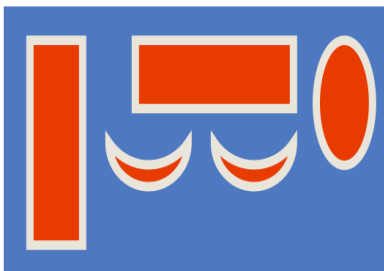
- Radni prostor, deo sa kompjuterima, deo za opuštanje...



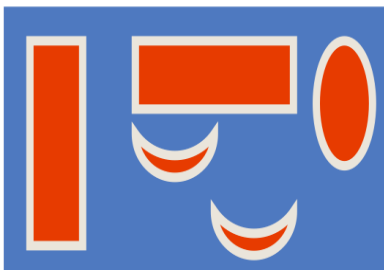
TEACCH Model: Fizičko okruženje



Ispred osobe sa autizmom: interakcija, pažnja nastavnika, evaluacija, rad na socijalnim i komunikacionim veštinama.



Pored: domaći zadaci, materijali, više vizuelnih pomagala, a manje govora. Neophodno je da se privuče pažnja prema objektu i zadatku, a da se daje manje socijalnih zahteva.



Iza: nastavne aktivnosti, zadaci koji zahtevaju manuelni rad, fizička pomagala. Kada treba da se obrati pažnja na objekat. Podržavanje samostalnosti.

2.2 Strukturirani radni sistem: privremeni redosled zadatka

- Šta, gde, kada i zašto
- Uzmite u obzir nivo predstavljanja

Ovakav način omogućava:

- Fleksibilnost
- Nezavisnost
- Promene
- Individualnost

POČETNICI:

- Jedna ili dve aktivnosti
- Važnost područja promene
- Tranzicione kartice ukazuju na to šta je učinjeno, pojačivače, aktivnost koju treba obaviti
- Prioritizovati praksu, minimizirati greške

2.3 Vremensko strukturiranje učionice

Identifikacija dana u nedelji:

- Dodela specifične boje različitom danu
- Pano na kome je prikazana vremenska prognoza
- Prošlost, sadašnjost i budućnost: označiti različitim bojama i znacima (npr. crvena boja, strela...)

Individualni rasporedi radnih obaveza:

- Redosled zadataka koji se obavljaju tokom čitave sedmice
- Označite zadatak koji počinje, označite zadatak koji se završava
- Pano za izbore

3. Vizuelna podrška

Podstičite svoj stil učenja, minimizujte podršku i podstičite samostalnost

- **Vizuelna organizacija**

- Dobijanje na materijalu i prostoru usled samostalnosti uz učenje
- Ograničite prostor i organizujte materijale
- **Vizuelna razumljivost**
- Direktna pažnja na ono što je relevantno: oznake, natpisi...

- **Vizuelne instrukcije**

- Početak, razvoj, kraj aktivnosti

3. Intervencija pre neželjenog ponašanja iz Pozitivne biheviornalne analize

- Filozofija i metodologija za rešavanje problema ponašanja
- Pojavljuje se sredinom 80-ih
- Poštovanje osobe, njenih vrednosti i interesovanja
- Funkcionalno tumačenje neželjenog ponašanja
- Podrazumeva primenu različitih procedura
- Poznavanje osobe i konteksta
- Stvaranje konteksta koji povećavaju kvalitet života
- Podstiče smanjenje efikasnosti neželjenog ponašanja
- Pomaže da alternativno ponašanje postane funkcionalnije
- Uspeh plana podrške meri se povećanjem učestalosti alternativnog ponašanja, smanjenjem učestalosti neželjenog ponašanja i poboljšanjem kvaliteta života pojedinca.

Šta znači neželjeno ponašanje?

Emerson (1995): "ono koje po svom intenzitetu, trajanju ili učestalosti negativno utiče na lični razvoj pojedinca, kao i na njegove mogućnosti da učestvuje u društvenoj zajednici"

Neke osobe sa autizmom mogu imati različite vrste ponašanja kao što su razdražljivost, izazovno ponašanje, negativizam... Ova ponašanja često se odnose na poteškoće u obradi informacija, nestrukturiranom vremenu, osetljivosti na senzorne stimuluse, promene u njihovim rutinama ili fizičkoj neprijatnosti (bol, glad, umor). Nemogućnost da se ove poteškoće saopšte, osobe dovodi do anksioznosti, ljutnje i frustracije, kao i do pojavljivanja neželjenog ponašanja. Ovo se može rešiti različitim obrazovnim i terapeutskim strategijama kao što su Pozitivna bihevioralna podrška i ABA.

Pozitivna bihevioralna podrška

Ova ponašanja imaju funkciju (npr. komunikacija), tako da nije cilj eliminisati ih, već ih zameniti odgovarajućim ponašanjem koje ima isti cilj za osobu i omogućavaju njihovo učešće i uključivanje u društvenu zajednicu

Naglasak je na:

- **PREVENCIJI**
- **ZAMENI**

Faze Pozitivne bihevioralne podrške:

- Stvaranje konteksta prevencije: Sistemi prostorno-vremenskih struktura, topla i sigurna sredina, poštovanje ličnih interesovanja i motivacija, lični prostor, osnaživanje, veštine rešavanja problema...
- Kreiranje materijala i usluga podrške: prirodna podrška, referentni stručnjaci, panoi za izbor, agende i kalendari, slobodno vreme i zapošljavanje uz podršku...
- Najefikasnije tehnike za smanjenje problema ponašanja zamenjuju ih veštinom koja ispunjava istu funkciju za pojedinca.

Preventivne strategije Pozitivne bihevioralne podrške

Ponašanje

- Utvrdite koju funkciju ima specifično ponašanje
- Nisu sva neželjena ponašanja prioritet za intervenciju
- Kada god je to moguće, ponudite različite alternative
- U mnogim slučajevima, problem ponašanja može biti izazvan nekom vrstom opsesije, umesto pokušaja da se oštro poništi ponašanje ponudite alternativno rešenje kako bi se osoba oslobodila od anksioznosti.

Profesionalnost

- Ne stvarati predrasude i ne pripisivati mentalna stanja nekome
- Pokažite empatiju tako što ćete pokušati da budete na mestu osobe sa autizmom
- Prilagodite jezik kojim se izražavate i svoje ponašanje
- Budite fleksibilni: organizacija se može preispitati i ponovo uraditi
- Ne stavlajte profesionalne interese pre interesa osoba sa autizmom
- Budite motivisani primaoci (informacija)
- Pozitivan stav zasnovan na sposobnostima svake osobe.
- Eliminirati sve averzivne elemente iz vašeg odnosa, fokusirajte se na greške osobe sa autizmom na pozitivan način i, umesto da insistirate na onome što nije dobro, pokušajte da prenesete pozitivana osećanja.

Okruženje

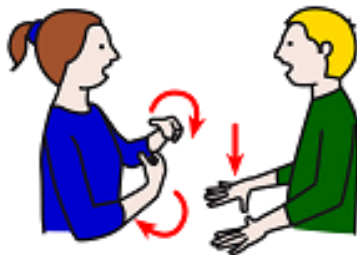
- Mirno okruženje je neophodno
- Kada dođe do problematične situacije, mislite i na ostale osobe sa autizmom koje dele isti prostor jer je za sve njih ta situacija stresna.
- Stvorite toplo i ugodno okruženje, sa ljudima od poverenja
- Organizujte i prilagodite prostor tako da njima odgovara
- Važno je postojanje strukture sa jasnim granicama

Intervencije

- Važno je razumeti da averzivne tehnike nisu adekvatne jer ne identifikuju funkciju i postoji rizik da će se maladaptivno ponašanje zameniti drugim, takođe maladaptivnim ponašanjem
- Iskoristite svoj ukus i interesovanja za različite stvari
- Tehnike samokontrole
- Koristite jasne i razumljive informacije i strukturiran sistem (sa učestalošću i prilagođavanjem koje je potrebno svakoj osobi ponaosob).
- Definišite pravila u organizaciji koja pokušavaju da spreče rizične situacije
- Koristite potkrepljivače za sve

4. Sistemi alternativne i augmentativne komunikacije (S.A.A.C.)

- S.A.A.C. predstavljaju oblike izražavanja koji nisu govorni jezik, koji za cilj imaju povećanje i / ili kompenzaciju komunikacijskih i jezičkih poteškoća kod mnogih osoba sa invaliditetom.
- Uključuju različite sisteme simbola, slike (fotografije, crteži, piktogrami, reči ili slova) i gestove (mimiku, gestove ili znakovni jezik).



Ciljevi S.A.A.C.

- **ZAMENA:** Privremeni/trajni alternativni medij
- **DOPUNA:** Povećanje komunikacije
- **USVAJANJE:** Podrška razvoju jezika

Vrste S.A.A.C

SCHAEFFER

- EDUKATIVNA FILOZOFIJA
- NISU POTREBNI PRETHODNI ZAHTEVI
- OBAVEZNA SIMULTANOST
- KORISTITI ZNAK UZ REČ
- SVI OBLICI KOMUNIKACIJE
- POČETI SA GESTIKULACIJOM /NEVERBALNOM KOMUNIKACIJOM
- GESTOVI KOJIMA SE NEŠTO TRAŽI/ ODBIJA

PECS

- PECS je interaktivan način komunikacije za neverbalne osobe, koji zahteva razmenu simbola između osobe koja ne govori i njenog sagovornika u cilju traženja /pružanja informacija, odgovora, davanja izbora...
- Ljudi uče da komuniciraju kako bi postigli visoko motivišuće ciljeve.
- Pre svega, to je pristup bez verbalnog podsticanja
- Pristup koristi fizičku podršku koja se sve više smanjuje:
 - 1-postići uspeh
 - 2-progresivno slabljenje podrške

Multimodalnost

- Različiti oblici komunikacije su relevantni i svi oni koji su korisni trebalo bi da se istovremeno upotrebljavaju:
 - Gestovi
 - Grafičke slike / simboli
 - Znakovni jezik
 - Istraživanje „Govori pisani jezik“ nam govori kako "korišćenje različitih oblika komunikacije ne zbunjuje, već daje alate za komunikaciju na različite načine."



Vizuelni jezik

Omogućava:

- PREDVIDIVOST rutina, dnevnih i specifičnih aktivnosti...
- RED/STRUKTURU/SLED dešavanja koja se tiču rada, prostora, korišćenih materijala...
- KONTROLISANJE ponašanja (opsesija, emocija, problematičnih ponašanja...)
- MOTIVISANJE postavljanja pitanja/izbora/mogućnost odbijanja/učenja/pamćenja/diskriminacije...
- KOMUNIKACIJU (izražavanje, razumevanje)



Vizuelni jezik

Razviti prilagođene materijale poput dnevnika, beleški ili informaciono-komunikacionog sistema

Primer nekih od softvera:

ARABOARD

<https://sourceforge.net/projects/ara-board/files/>

Slikovni rečnici:

TALKBOARD: <https://itunes.apple.com/es/app/talkboard/id416436888?mt=8>

EMINTZA: <http://fundacionorange.es/emintza.html>

5. Model kvaliteta života

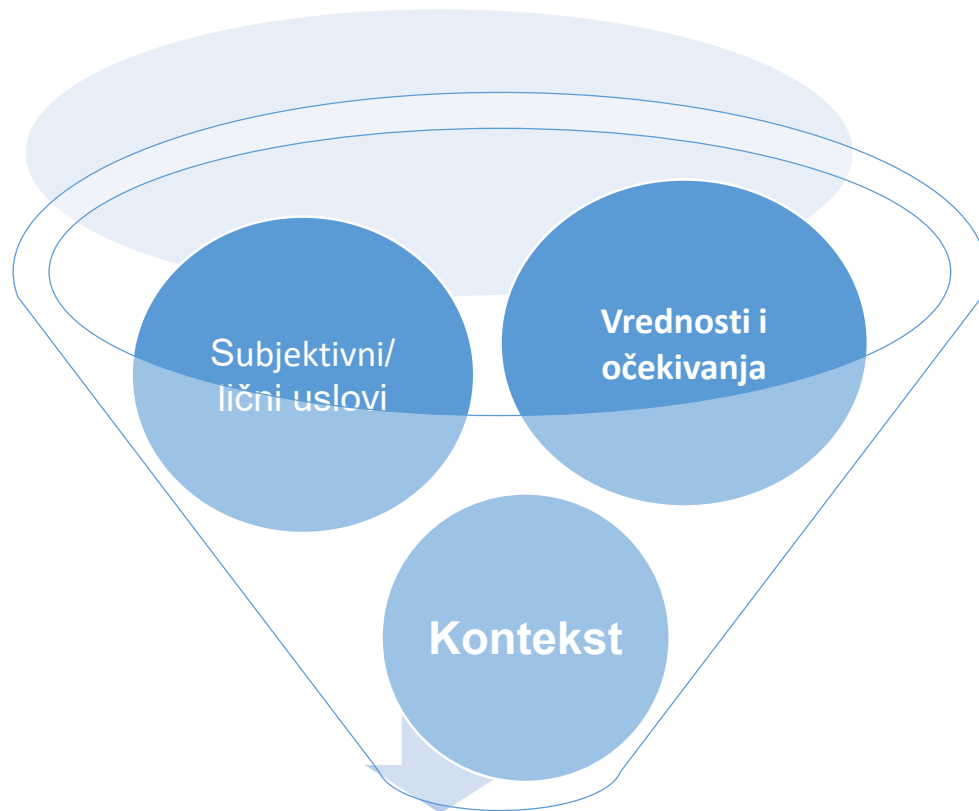
"Koncept koji predstavlja životne uslove koje osoba želi u vezi sa osam osnovnih potreba, a koje su suština kvaliteta života svake osobe" (Robert Šalok)

"Kada govorimo o pristupima zasnovanim na kvalitetu, moramo razmotriti dva različita aspekta kvaliteta: kvalitet same intervencije i kvalitet života osobe kao primarnog cilja intervencije, kao sredstva za osiguranje najboljih mogućih rezultata u smislu samostalnosti i samoopredeljenja
"(Autism Europe)

Dimenzije i indikatori kvaliteta života

OPSEG	POKAZATELJI
EMOCIONALNA DOBROBIT	Sigurnost, sreća, svest o sebi, duhovnost, smanjenje stresa, zadovoljstvo
ODNOSI / VEZE	Intimnost, porodica, prijateljstva, naklonost, interakcije, podrška
MATERIJALNA / FINANSIJSKA DOBROBIT	Biti vlasnik, imati sigurnost, zaposlenje, ekonomski status, hranu, finansije, imovinu, zaštitu
LIČNI RAZVOJ	Obrazovanje, zadovoljstvo, značajne aktivnosti, veštine, lična kompetentnost, napredak
FIZIČKA DOBROBIT	Zdravlje, slobodno vreme, zdravstveno osiguranje, zdravstvena zaštita, aktivnosti svakodnevnog života, mobilnost, slobodno vrijeme, ishrana
SAMOOPREDELJENJE	Autonomija, odluke, usmerenost na sebe, lične vrednosti i ciljevi, lična kontrola, izbori.
SOCIJALNA / DRUŠTVENA INTEGRACIJA	Prihvatanje, podrška, okruženje, aktivnosti u zajednici, volontiranje, radno okruženje, društvene uloge, društveni položaj.
PRAVA	Pravo glasa, pristupačnost, privatnost, pravična suđenja, pravo na posed, građanske odgovornosti.

Dimenzije kvaliteta života

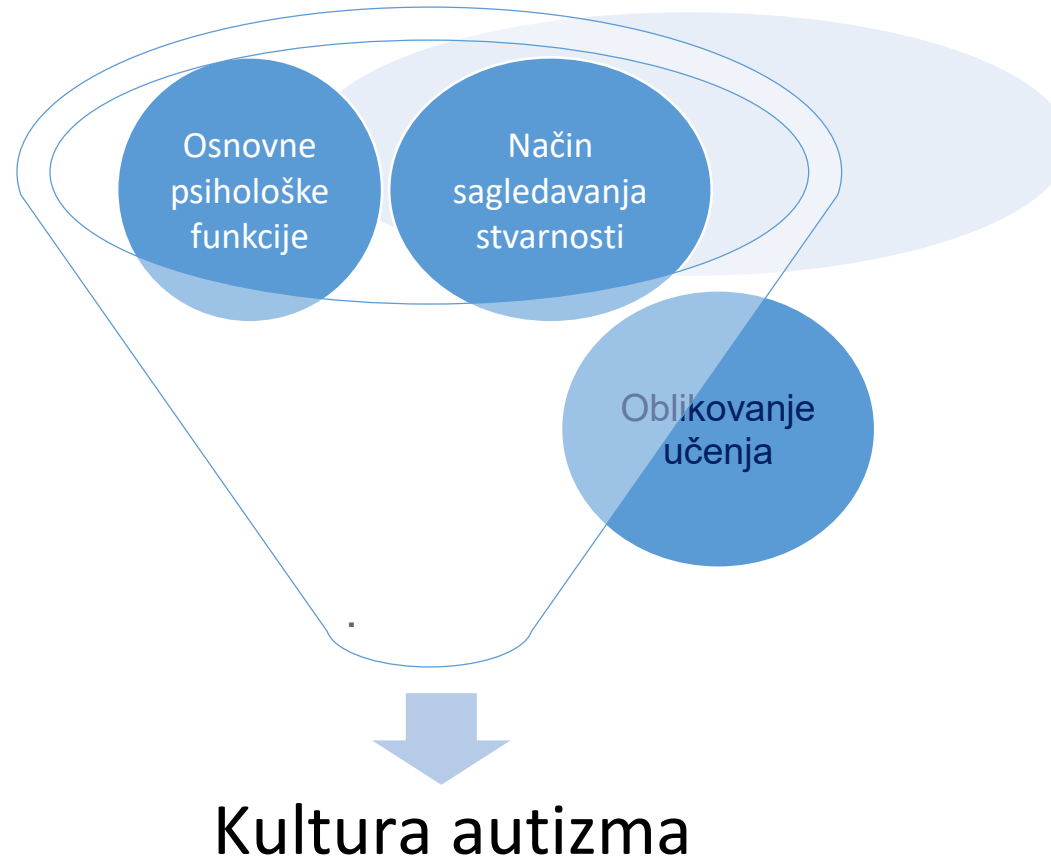


Kvalitet života

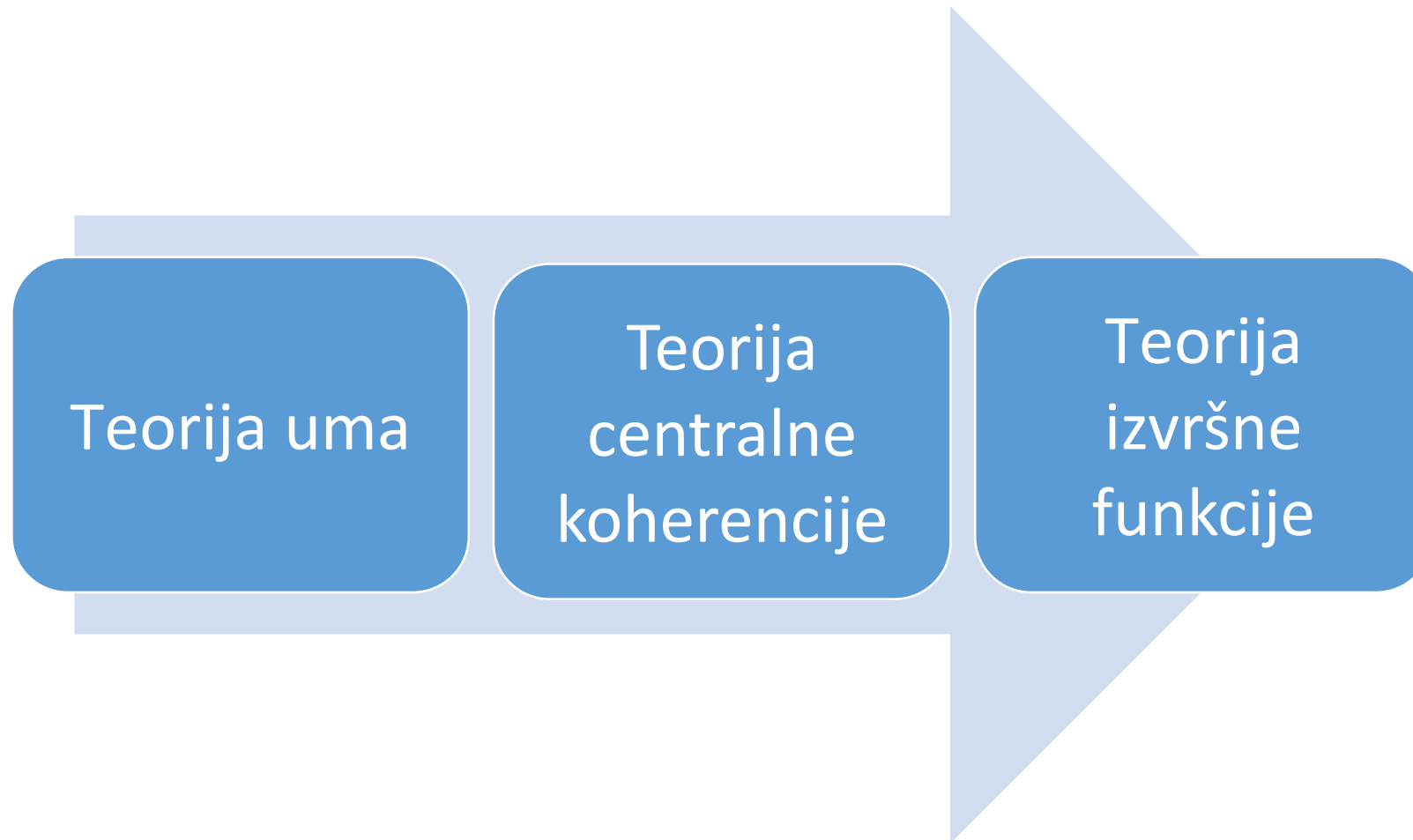
Indikatori i predlozi za primenu

- Kontekst i podrška
- Lični razvoj i mogućnosti
- Sposobnosti
- Nove profesionalne uloge
- Protagonistička uloga osoba sa autizmom i perspektive njihovih porodica
- Buduća perspektiva
- Značajno učenje
- Lični rezultati
- Samoodređivanje
- Inkluzija
- Novi referentni modeli

5. Razvojni pristupi



Eksplanatorne teorije autizma



1. Teorija uma

Sposobnost razumevanja ciljeva ili namera drugih ljudi, pripisivanja mentalnih stanja drugima...

(Premack and Voodruff, 1978)

"Mentalna stanja koja pripisujemo i dovodimo u vezu sa drugim ljudima ne mogu se direktno posmatrati i pratiti. Imaju adaptivnu vrednost jer nam omogućavaju da predvidimo i predosetimo ponašanje drugih na osnovu namera, znanja, verovanja i emocija koje im pripisujemo." (Angel Rivijer)

Implikacije: osobe sa autizmom imaju sledeće poteškoće:

- predviđanja ponašanja drugih ljudi
- ostvarivanja svojih namera
- razumevanja tuđih ponašanja
- razumevanja emocija
- razumevanja da će njihova ponašanja ili komentari uticati na to šta će drugi ljudi misliti o njima
- procene nivoa znanja sagovornika,
- procene stepena interesovanja sagovornika

2. Teorija izvršne funkcije:

Izvršne funkcije i sposobnosti kojima ljudska bića moraju kontrolisati ponašanje i mišljenje kada žele da postignu određen cilj.

Kategorije:

- Planiranje (vremena i prostora)
- Radna memorija (kašnjenje/odugovlačenje, interferencija – novo učenje ometa ranije naučeno, potiskivanje)
- Inhibicija ponašanja – povlačenje iz nepoznatih okruženja i situacija usled anksioznosti
- Fleksibilnost (promena kriterijuma, smišljanje drugačijih načina reagovanja)

Implikacije: osobe sa autizmom imaju sledeće poteškoće:

- rešavanja problema na planiran način
- istovremeno obraćanja pažnju na različite aspekte problema
- spontanog prilagođavanja situaciji, što može dovesti do greške
- razumevanja suštine
- sa organizacijom i upravljanjem vremenom
- mentalne rigidnosti
- da se suoče sa novim situacijama

3. Teorija centralne koherencije

Ljudska tendencija obrade informacija na globalnom i kontekstualnom načinu, tako da kada, na primer, pročitamo priču o kojoj smo napravili malu apstrakciju, ostali smo sa najznačajnijim i opštim aspektima; mi smo u stanju da zapamtimo opšte informacije i ne sećamo se toliko detalja.

"Veoma korisna metafora za razumevanje slabe centralne koherencije je da zamislimo da urolamo list papira u obliku teleskopa kroz koji gledamo sa jednim otvorenim okom dok nam je drugo zatvoreno, mi kroz taj teleskop gledamo svet: vidimo detalje, ali ne vidimo ceo kontekst." (Atvud, 2007: 391).

Implikacije: osobe sa autizmom imaju sledeće poteškoće:

- Delimično razumevanje situacije.
- Ne integrišu sve informacije.
- Obraćaju pažnju na manje aspekte situacije i bukvalno razumevaju ono što je izgovoreno.

Bibliografija:

Autism Education: Tony Charman, Liz Pelicano, Lindy V. Peacy, Nick Peacey, Kristel Forward, Julie Dockrell. (2011). *What is Good Practice in Autism Education? English versión:* <file:///C:/Users/User/Downloads/AET%20good%20practice%20report0308.pdf>

Mesibov, G, and Shea, V. Video. Introduction to TEACCH. Autism Speak <https://www.youtube.com/watch?v=ddGLJ2r4rcw>

The TEACCH Program in the Era of Evidence-Based Practice. *Journal of Autism and Developmental Disorders*. May 2010, Volume 40, Issue 5, pp 570–579 <https://link.springer.com/article/10.1007/s10803-009-0901-6>

Positive Behavioral Support. Strategies for Teachers <http://nbrtlb.com/wp-content/uploads/2014/09/Positive-behavioural-support-strategies-for-teachers.-Intervention-in-school-and-clinic.-1999.-34-1-21-32-1.pdf>

Creating Environments that Work for All Students: Real Manuals for Real Teachers Positive Behavior Support: A Classroom-Wide Approach to Successful Student Achievement and Interactions. <http://cfs.cbcs.usf.edu/publications/RMRT/PDF/4Pasco-PBS.pdf>

Bibliografija:

AutismSpeak (2012). AugmentativeAlternativeCommunication

https://www.autismspeaks.org/sites/default/files/augmentative_alternative_communication_webinar.pdf

Chazin, K. T., Quinn, E. D. & Ledford, J. R. (2016). Augmentative and alternative communication (AAC). In Evidence-based instructional practices for young children with autism and other disabilities. <http://vkc.mc.vanderbilt.edu/ebip/augmentative-and-alternative-communication/>

Buntinx, W. and Schalock, R. (2010). Models of Disability, Quality of Life, and Individualized Supports. *Journal of Policy and Practice in Intellectual Disabilities*. Vol. 7 N° 4, 283-294.

http://www.buntinx.org/yahoo_site_admin/assets/docs/Models_of_Disability_-_Buntinx_Schalock_2010_JPPID.144132950.pdf

Schalock, R., Keith, K., Verdugo, M.A. and Gómez, L. (2011). Quality of Life Model Development and Use in the Field of Intellectual Disability. In *Enhancing the Quality of Life of People with Intellectual Disabilities*, pp.17-32.

[file:///C:/Users/User/Downloads/Sch%20y%20Vgo%20et%20al%20QoL%20\(1\).pdf](file:///C:/Users/User/Downloads/Sch%20y%20Vgo%20et%20al%20QoL%20(1).pdf)

Vermeulen, P. (2016). Promoting happiness in autistic people

<http://network.autism.org.uk/knowledge/insight-opinion/promoting-happiness-autistic-people>

The culture of autism. <http://www.autismuk.com/index3sub1.htm/>

IPA + partneri



eᵣᵣ; ||ₜ xĩḡ#ₜH

José Luis Cuesta & Ascensión Doñate

Àx□xÑ||ₜěH

Celia Gil, Christian García, Conchita Garate, Sunčica Petrović, Nenad Glumbić, Milica Jacevski, Isabel Cottinelli, Rita Soares, Inês Neto, Aurélie Baranger, Cristina Fernández & Haydn Hammersley

Odricanje od odgovornosti

Podrška Evropske Komisije za izradu ove publikacije ne odnosi se na njen sadržaj koji odražava isključivo stavove autora. Komisija se ne može smatrati odgovornom za upotrebu i informacije koje publikacija sadrži.